

# Asemille soveltuvat pyöränvuokrauspalvelut Pirkanmaalla



Vipuvoimaa  
EU:lta  
2014–2020



VISIT  
TAMPERE



Sustainable Tourism Mobility –hanke rahoitetaan REACT-EU-väliseen määrärahoista osana Euroopan unionin COVID-19-pandemian johdosta toteuttamia toimia

# Tavoite

Tavoitteena selvittää Tampereen lähikuntien rautatieasemien potentiaali erilaisille polkupyörien vuokrauspalveluille ja laatia konseptisuunnitelma.

## Huomioitavat näkökulmat

1. Asemat ja junaliikenne
2. Järvien reitit
3. Kohteet ja nähtävyydet
4. Nykytilanne



Euroopan unioni  
Euroopan aluekehitysrahasto

Vipuvoimaa  
EU:lta  
2014–2020



PIRKANMAA

VISIT  
TAMPERE



Tampereen yliopisto  
Tampere University

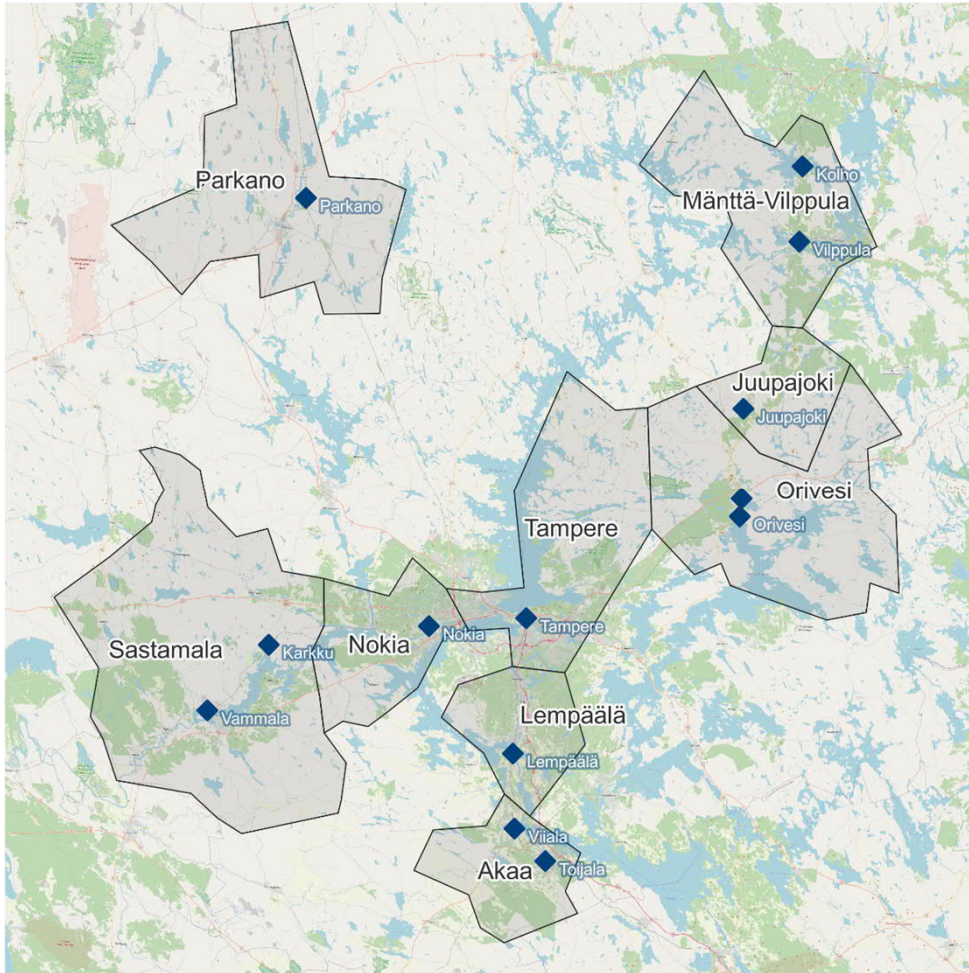


SUOMEN ITÄMERI-INSTITUUTTI  
THE BALTIC INSTITUTE OF FINLAND



AF PÖVRY

# Kunnat



1. Akaa
2. Lempäälä
3. Sastamala
4. Nokia
5. Parkano
6. Mänttä-Vilppula
7. Juupajoki
8. Orivesi



# Pyörän vuokrauksen kategoriat

## 1. Lyhyiden pyörämatkojen ja yhteiskäyttöpyörien kohde

- Kiinnostavat matkailukohteet lyhyiden etäisyyksien päässä asemalta ja toisistaan (max. 10 km)
- Pyörän ominaisuudet: kestävyys, helppokäyttöisyys, edullisuus
- Palvelun ominaisuudet: toimivuus itsepalveluna, riippumattomuus aikataulusta, suunnittelemattomuus, matalampi vuokraushinta, lyhyempi vuokrausaika, useita palvelupisteitä

## 2. Pidempien pyörämatkojen ja retkeilyreittien kohde

- Kiinnostavat matkailukohteet pidempien matkojen päässä. Asema linkittyy Järvien Reittien reittikokonaisuuksiin
- Pyörän ominaisuudet: kevyesti poljettava retkipyörä/sähköpyörä
- Palvelun ominaisuudet: vaatii asiakaspalvelua paikanpäällä, yhdistettävyyttä juna-aikatauluihin, etukäteisvaraukset, vuokraushinta korkeampi, pidempi vuokrausaika, toiminta yhdestä pisteestä

## 3. Maastopyöräilykohde

- Lähtöpiste maastoreiteille, asema lähellä maastopyöräilykohdetta tms.
- Pyörän ominaisuudet: maastopyörä/fatbike, mahdollisesti sähköavusteiset
- Palvelun ominaisuudet: pistemäisiä lähellä reittejä, vaatii asiakaspalvelua paikanpäällä, etukäteisvaraukset, vuokrausaika maastopyöräilyn ajaksi

# Yhteenveto - kolme konseptia



Kuntakohtaiset  
suositukset

Yrittäjät mukaan  
-> kunnat omin  
ehdoin liikkeelle

Käydään seuraavilla sivuilla läpi



Yhteiskäyttöpyörät  
/ kaupunkipyörät

Tampereen  
seudun yhteinen  
vai kunnissa omat?

- Seudullisen kaupunkipyöräpalvelun hankinta tulevaisuudessa.
- Tampereen palvelun laajentaminen
- Kuntien omat palvelut

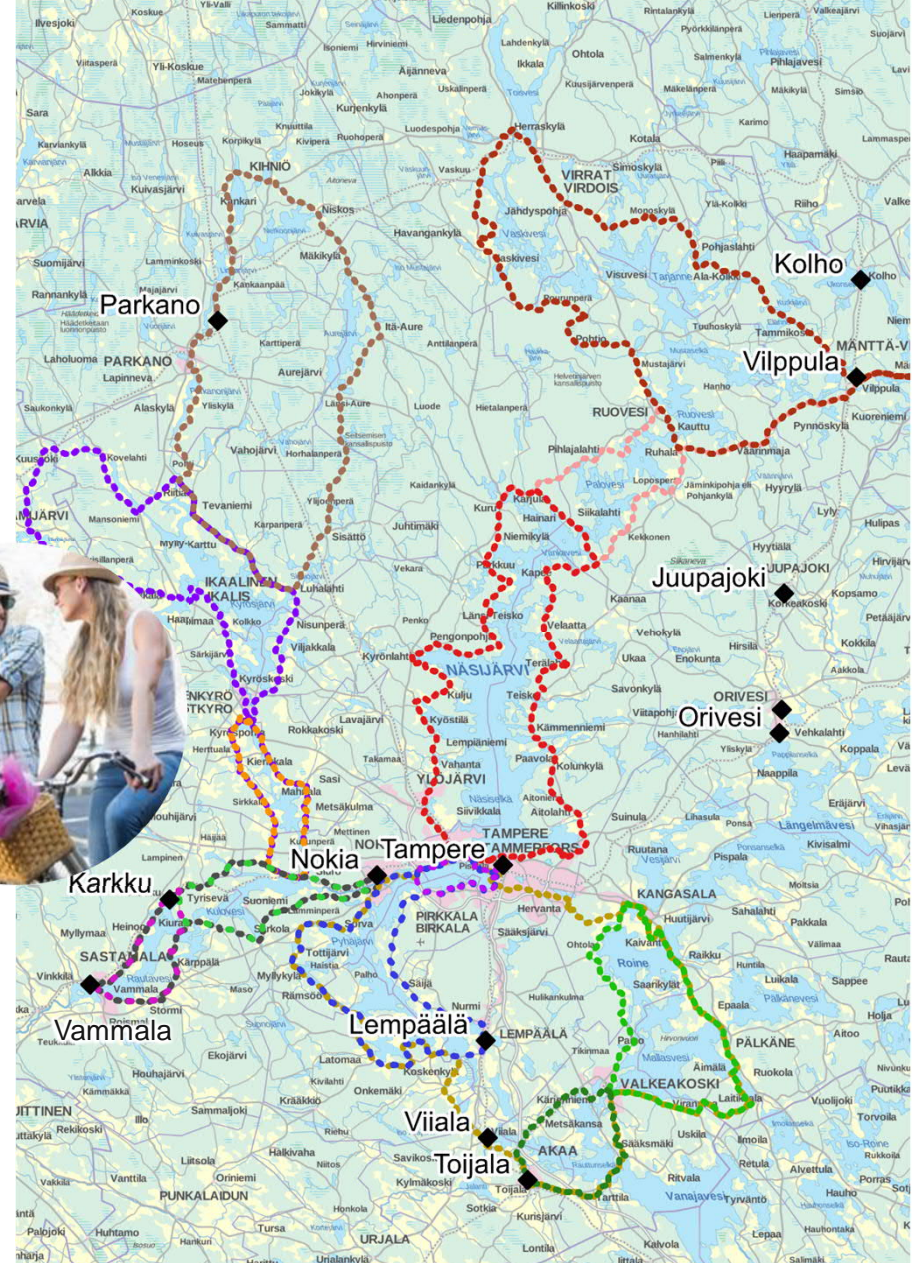


Järvien reittien  
yhteinen  
matkailupyörä-  
palvelu

- Järvien reittien kuntien yhteishankinta
- Pyörävuokrauspalvelu Järvien reittien solmukohdissa, esimerkiksi juna-aseilla

# Järvien reittien yhteinen matkailupyöräpalvelu

- Konseptin ydin ajatuksena olisi tarjota Järvien reittien brändin alla retkipyöräilyyn soveltuvien pyörien vuokrausta
- Pyörän vuokraus ja palautuspisteitä kattavasti matkailupalveluihin ja solmukohtiin. Rautatieasemilla pyörän vuokraus tarjoaisi sujuvan Bike&Rail kokonaisuuden
- Toimiakseen palvelu tarvitsee paljon pyöriä vähintään muutamiin tärkeimpiin solmukohtiin. Näin palvelu voi olla kiinnostava matkailijalle ja taloudellisesti kannattava palvelutarjoajalle
- Vuokrauspalvelua voisi pyörittää yksi yrittäjä tai useamman yrittäjän palvelun voisi kytkeä saman brändin alle. Myös alueen matkailuyrittäjät kannattaisi houkutella mukaan yhteistyötoimijoina, esimerkiksi tarjoamaan pyörän säilytys, nouto ja palautuspisteitä
- Pyöränvuokrausta on alueella nykyiselläänkin, mutta palvelutarjonnassa on aukkoja. Palvelutarjonnan aukkoja tulisi vahvistaa esimerkiksi kannustamalla ja mahdollistamalla. Lisäksi nykyinen palvelutarjonta kannattaisi koota saman viestintä- ja markkinointisateenvarjon alle



VISIT  
TAMPERE



Euroopan unioni  
Euroopan aluekehitysrahasto

Vipuvoimaa  
EU:lta  
2014–2020

Sustainable Tourism  
Mobility –hanke  
rahoitetaan REACT-EU-  
välineen määrärahoista  
osana Euroopan unionin  
COVID-19-pandemian  
johdosta toteuttamia  
toimia



SUOMEN ITÄMERI-INSTITUUTTI  
THE BALTIC INSTITUTE OF FINLAND



PIRKANMAA



Tampereen yliopisto  
Tampere University

# Seudullinen yhteiskäyttöpyöräpalvelu

- Yhteiskäyttöpyörät, tutummin kaupunkipyörät, toimisivat erinomaisesti junamatkojen jatkona, kun matkailukohde sijaitsee lähellä asemaa.
- Kaupunkipyörät tarjoavat mahdollisuuden saavuttaa kohde juna-asemalta (esim. kokeilu Mänttä-Vilppula & Serlachius museo) tai ne voivat olla osa elämystä ja mahdollisuus kokea useampi nähtävyys tai sukkuloida kohteiden välissä. Usein pyöräily hienossa ympäristössä onkin itsessään jo elämys.
- Pelkkä matkailu ei riittäne muodostamaan riittävää kysyntää kaupunkipyöräpalvelulle, jotta palvelun hankkiminen tai kaupallinen pyörittäminen olisi kannattavaa. Matkailun tarpeet voi kuitenkin toimia hankinnan lähtölaukauksena ja muuta kysyntää voi hakea paikallisen liikumisen tarpeista.
- Tampereen seudun kunnissa kysyntää yhteiskäyttöpyörille on realismin nimissä rajallisesti ja se on hyvin paikallista. Kysyntää ja sitä kautta kaupallisesti kiinnostavaa tai hankintakustannuksiltaan järkevää konseptia tuleekin hakea seutukuntien yhteistyönä. Tällöin yksittäisen kunnan riskiä voidaan pienentää merkittävästi.



# Kuntakohtaiset suositukset



Vipuvoimaa  
EU:lta  
2014–2020

Sustainable Tourism  
Mobility –hanke rahoitetaan  
REACT-EU-väliseen  
määrärahoista osana  
Euroopan unionin COVID-  
19-pandemian johdosta  
toteuttamia toimia

Sustainable  
TOURISM  
Mobility



VISIT  
TAMPERE

TAMPERE.  
FINLAND

# Akaa



# Asemat ja junaliikenne

## Viiala

- Ei asemarakennusta tai palveluja
- Lähijunat R (välillä Helsinki-Tampere) ja M (Välillä Toijala-Nokia)
- Viialan ja Toijalan väli noin 8 kilometriä

## Toijala

- Oma asemarakennus, jossa odotustila, lippuautomaatti ja WC-tilat. Asemarakennuksessa myös ravintola.
- Kaukojunat väleillä Helsinki-Tampere, Helsinki-Pori, Helsinki-Jyväskylä-Pieksämäki, Helsinki-Kolari ja Turku-Tampere
- Lähijunat R (välillä Helsinki-Tampere) ja M (Välillä Toijala-Nokia)
- Toijalan asema on merkittävä risteysasema rataosille Riihimäki-Tampere, Turku-Toijala ja Toijala-Valkeakoski

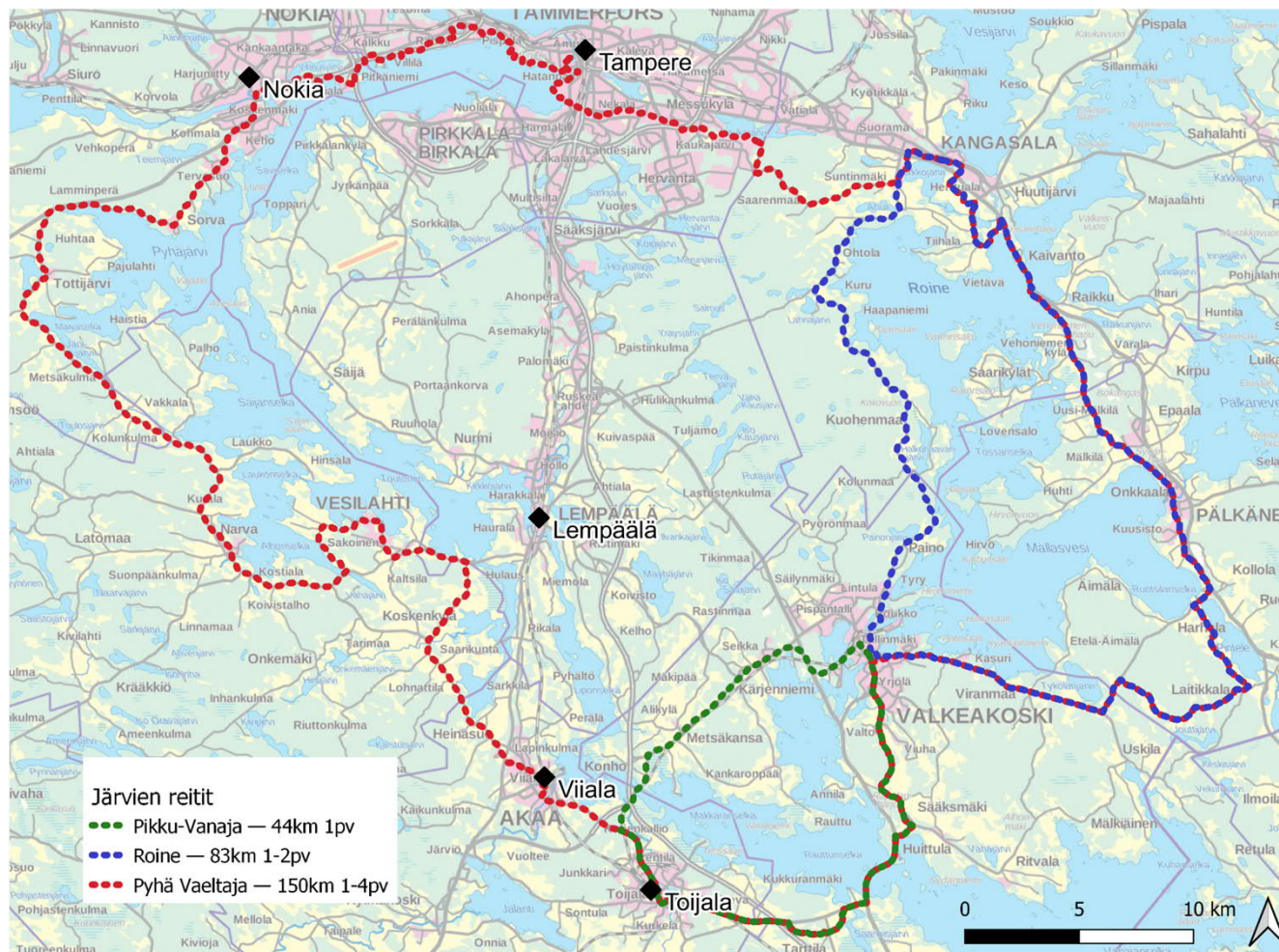


Kuva: Toijalan rautatieasema (Lähde vr.fi)

## Järvien reitit

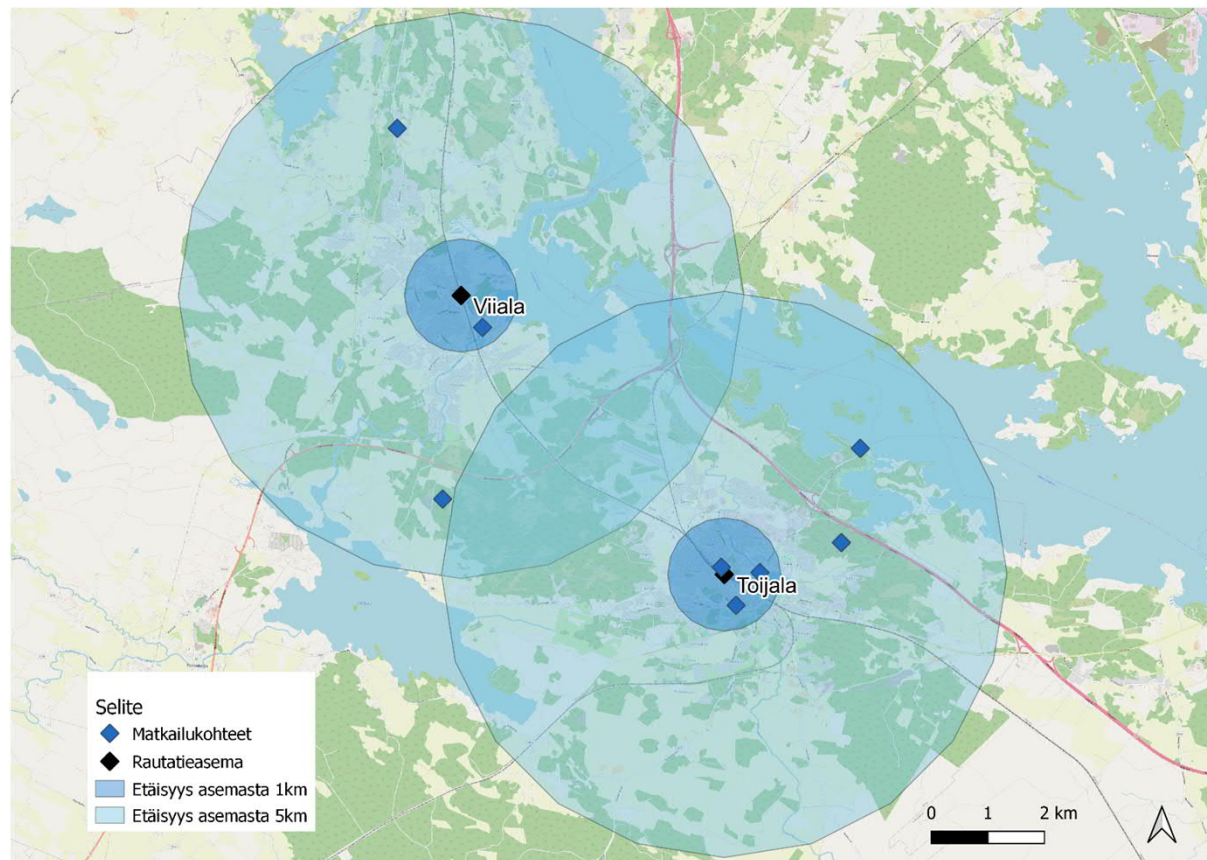
- Pikku-Vanaja
- Pyhä: Vaeltaja
- Roine

Pikku-Vanajan reitti menee Toijalan rautatieaseman kautta. Hyvin pitkä Pyhä Vaeltaja –reitti kulkee sekä Viialan että Toijalan rautatieasemien kautta.



## Kohteet ja nähtävyydet

Akaassa paljon luontokohteita ja -reittejä kuten Nahkialan, Terisjärven ja Haihunkosken alue. Lisäksi kunnassa on myös useita museo- ja kulttuurikohteita kuten veturimuseo ja tapettimuseo. Näistä suurin osa sijoittuu Toijalan alueelle. Toijalan satama-alue on merkittävä matkailukohde, jossa on erilaisia palveluita, majoitusta, tapahtumia ja yhdistyminen Vanajaveteen. Akaasta on tärkeät yhteydet Vanajaveteen ja sitä kautta Valkeakoskeen.



# Nykytilanne

## Asemien seutu

- Puolen kilometrin säteellä Viialan asemasta suurin osa Viialan kaikista palveluista. Esim. Viialan kirjasto Vilkku, S-market, Viialan kirkko, K-Market
- Puolen kilometrin säteellä Toijalan asemasta useita eri palveluja ja liikkeitä sekä useita kunto- ja liikuntakeskuksia sekä Akaan liikunta- ja liikennepuisto Liikkis

## Pyörämatkailu

- Viialan fillari –pyöräkorjaamo (500 metrin päässä Viialan asemasta)
- Toijalan pyörä –pyöräkorjaamo (noin 2 km päässä Toijalan asemasta)
- Aikaisemmin ollut valmistelussa kaupunkipyöräkokeilu Toijalaan, jossa palveluntarjoajana olisi toiminut Kaakau.
- AMP-safarit tarjoaa fatbike vuokrausta ja maastopyöräsafareita Akaassa, Lempäälässä ja Valkeakoskella. Sijaitsee vajaan kymmenen kilometrin päässä Toijalan ja Viialan asemilta

## Yhteenvedo

Toijala merkittävämpi asema Akaalle, koska se on tärkeä risteysasema useaan eri suuntaan. Lisäksi suurin osa Akaan tärkeimmistä kohteista ja nähtävyyksistä on lähempänä Toijalan asemaa. Viialan lähellä olevat palvelut ovat hyvin lähellä asemaa, jolloin pyörätarve ei ole niin suuri. Järvien reitit yhdistyvät paremmin Toijalan asemaan, koska kaksi eri reittiä kulkee Toijalan aseman kautta. Akaassa on jo tarjolla fatbike vuokrausta maastopyöräilytarpeisiin yhdessä muiden lähikuntien kanssa. Toijalan satama merkittävä matkailukohde palveluiden ja Vanajaveteen yhdistymisen vuoksi. Lisäksi Akaalle on tärkeää yhteys ja yhteistyö Valkeakoskelle.

## Suositus

Kategoriat 1 ja 2 eli Toijalan asema-alueelta potentiaalia pyöräillä lyhyttä matkaa nähtävyyksiin ja kohteisiin tai elämypyöräilyä alueen luontokohteissa ja Järvien Reiteillä.

Ehdotetaan pyörävuokrauspalvelua Toijalan asema-alueen yhteyteen tai taajama-alueelle. Pyörävuokrauksen tulisi sisältää elämypyöräilyyn soveltuvia retki- ja sähköpyöriä.

Akaassa potentiaalia myös yhteyskäyttöpyörille, jotka mahdollistaisivat lyhyen matkan pyöräilyn kohteisiin ja nähtävyyksiin. Yhteiskäyttöpyörien tärkeimpänä yhteysvälinä toimisi Toijalan asema-alue ja sataman seutu.



Vipuvoimaa  
EU:lta  
2014–2020

Sustainable Tourism  
Mobility –hanke rahoitetaan  
REACT-EU-välineen  
määrärahoista osana  
Euroopan unionin COVID-  
19-pandemian johdosta  
toteuttamia toimia

Sustainable  
TOURISM  
Mobility



VISIT  
TAMPERE

TAMPERE.  
FINLAND

# Lempäälä



# Asema ja junaliikenne

## Lempäälä

- Vanha asemarakennus, ei VR:n palveluja
- Kaukojunat väleillä Helsinki-Tampere, Helsinki-Pori ja Helsinki-Jyväskylä-Pieksämäki
- Lähijunat R (välillä Helsinki-Tampere) ja M (välillä Toijala-Nokia)

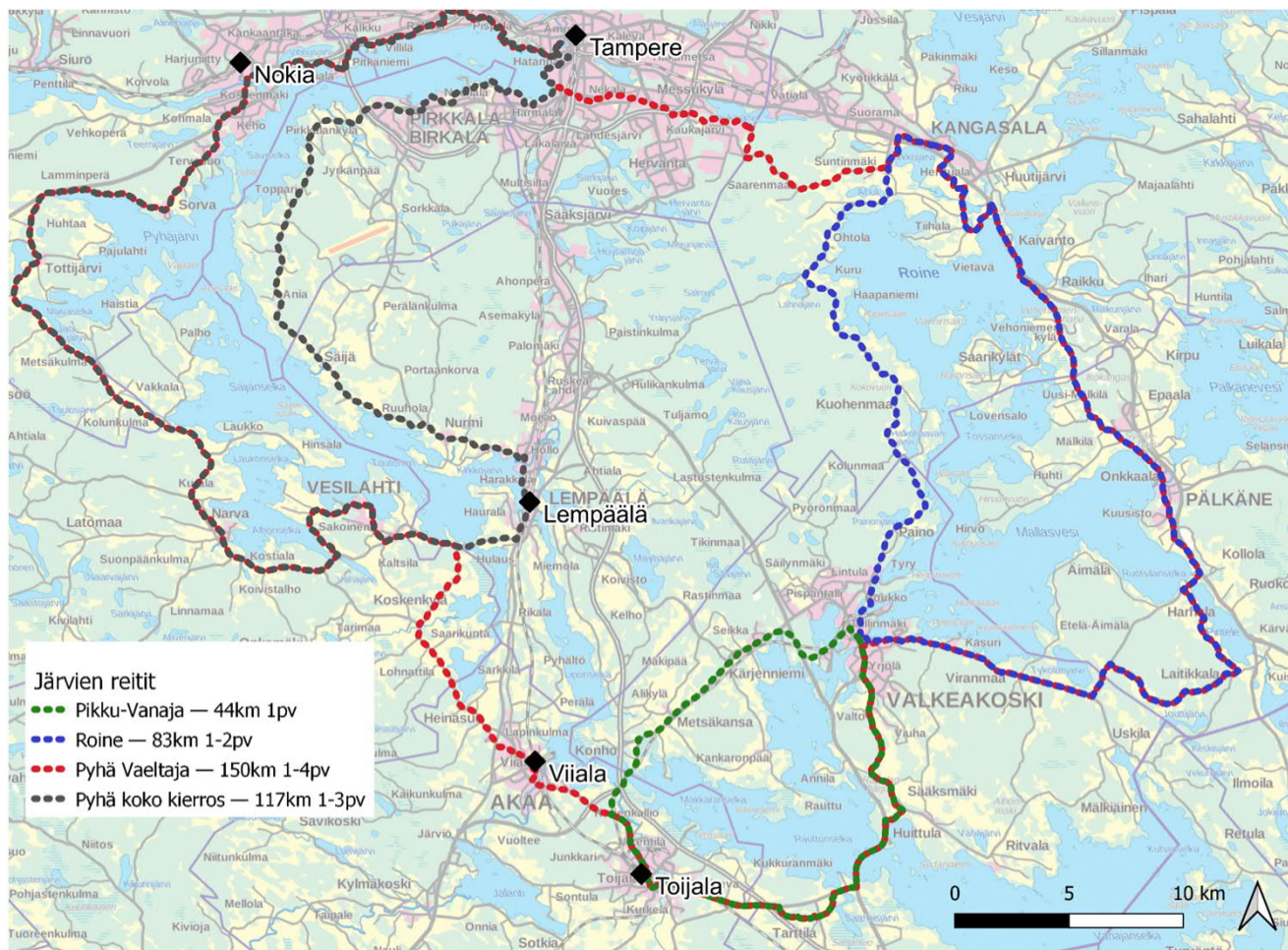


Kuva: Lempäälän vanha rautatieasema (Lähde wikipedia)

## Järvien reitit

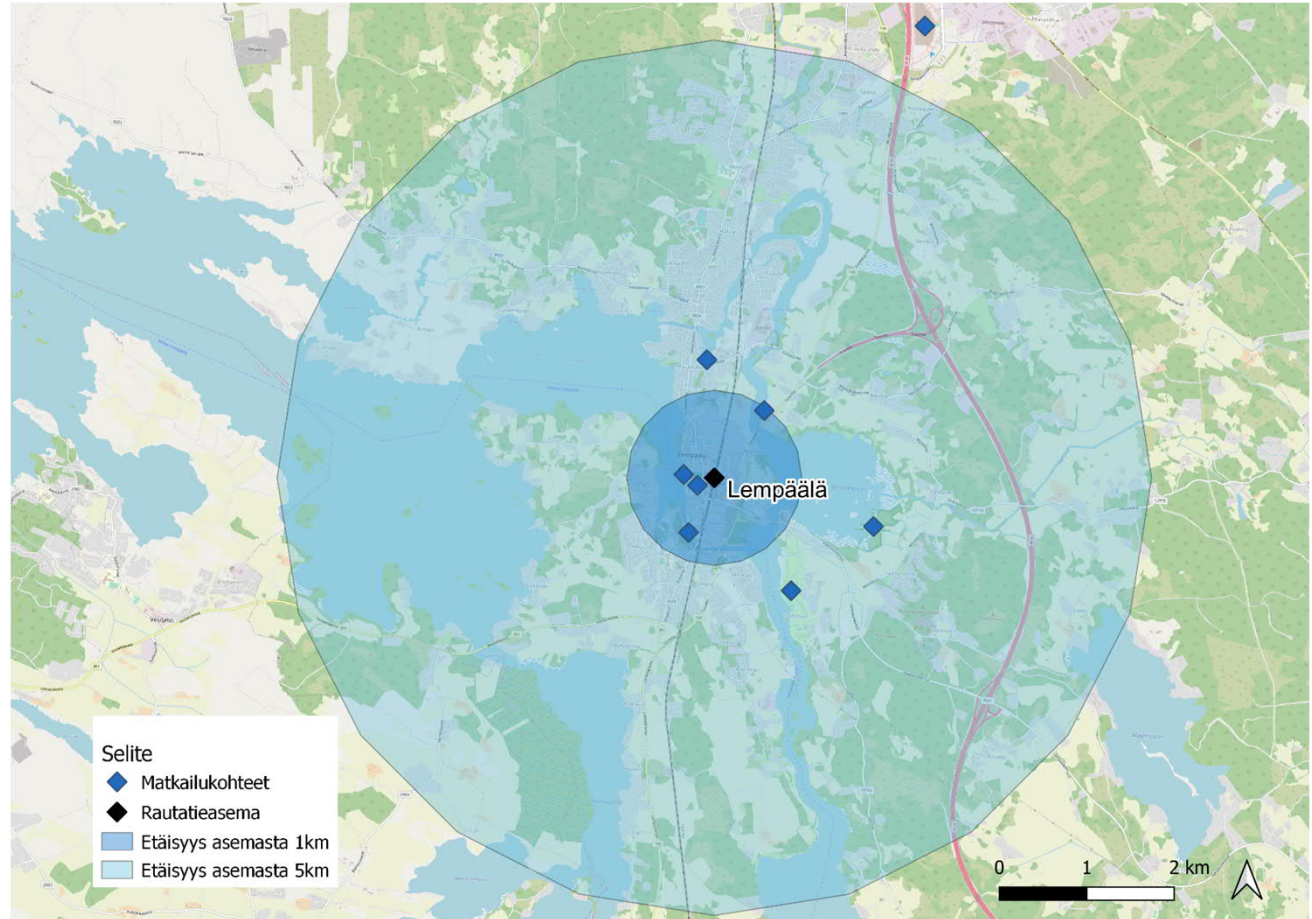
- Pikku-Vanaja
- Pyhä: Vaeltaja
- Pyhä: koko kierros
- Roine

Järvien reiteistä ainoastaan Pyhä – reitin koko kierros kulkee Lempäälän taajaman keskustan kautta. Muut Järvien reitit kulkevat Lempäälän kunnan reuna-alueilla ja kunnan ympärillä.



# Kohteet ja nähtävyydet

Lempäälässä matkailijalle tarjotaan hyvin paljon erilaisia nähtävyyksiä ja elämyksiä aina luontokohteista tapahtumapuistoon ja kauppakeskukseen. Suurin osa nähtävyyksistä ja palveluista sijoittuu lähelle eli noin 1-5 kilometrin päähän rautatieasemasta. Poikkeuksena kuitenkin on esimerkiksi viihdekeskus Ideapark, joka sijoittuu valtatie kolmen varrelle, ja luontokohteet.



# Nykytilanne

## Asemaseutu

- Aseman ympäristöllä ei ole VR:n palveluita, mutta muuten lähistöllä sijaitsee hyvin paljon erilaisia yrityksiä kuten kirjasto, marketteja ja kulttuuripalveluita.
- Aseman lähistöllä on muutama polkupyöräliike

## Pyörämatkailu

- Bike & Boat –konsepti, jossa yhdistetään pyöräily ja lauttamatkailu Valkeakosken ja Hämeenlinnan suuntaan, lähtö Lempäälän kanavalta
- AMP-safarit tarjoaa fatbike vuokrausta ja maastopyöräsafareita Akaassa, Lempäälässä ja Valkeakoskella.
- Hyvinvointistudio Kehotus tarjoaa fatbike vuokrausta Lempäälän keskustaaajamassa lähellä rautatieasemaa.

## Yhteenveto

Lempäälässä on jo useita elämyspyöräilyyn tarkoitettuja pyörien vuokraus- ja muita palveluita. Vain yksi Järvien reitti yhdistyy Lempäälän aseman kanssa ja tämä reitti (Pyhä: koko kierros) yhdistyy myös muiden kuntien asemien kanssa. Suurin osa Lempäälän palveluista ja matkailukohteista sijoittuu taajama-alueelle eli noin 1-2 kilometrin päähän rautatieasemasta.

## Suositus

Kategoria 1 ja 2 eli Lempäälän asema-alueelta potentiaalia pyöräillä lyhyttä matkaa nähtävyyksiin ja kohteisiin sekä retkipyöräilyä luontokohteissa.

Ehdotetaan yhteiskäyttöpyöriä taajama-alueella, jolla mahdollistetaan pääsy lähialueen matkailukohteisiin, kuten esimerkiksi Hääkiven, Ideaparkin ja kanavan alueille. Lisäksi Lempäälässä on potentiaalia pyörävuokraukseen luontokohteita varten. Taajama-alueella on jo pyörävuokrauspalveluita, joita voidaan kehittää esimerkiksi lisäämällä vuokrauspisteitä asemaseuduille ja tekemällä niitä näkyvimmiksi



Vipuvoimaa  
EU:lta  
2014–2020

Sustainable Tourism  
Mobility –hanke rahoitetaan  
REACT-EU-valineen  
määrärahoista osana  
Euroopan unionin COVID-  
19-pandemian johdosta  
toteuttamia toimia

Sustainable  
TOURISM  
Mobility



VISIT  
TAMPERE

TAMPERE.  
FINLAND

# Sastamala



# Asemat ja junaliikenne

## Karkku

- Vanha asemarakennus, Ei VR:n palveluja
- Kaukojunaliikenne välillä Pori-Tampere, junat pysähtyvät noin kerran kahdessa tunnissa

## Vammala

- Vanha asemarakennus, VR:n lippuautomaatti
- Kaukojunaliikenne välillä Pori-Tampere, junat pysähtyvät noin kerran kahdessa tunnissa

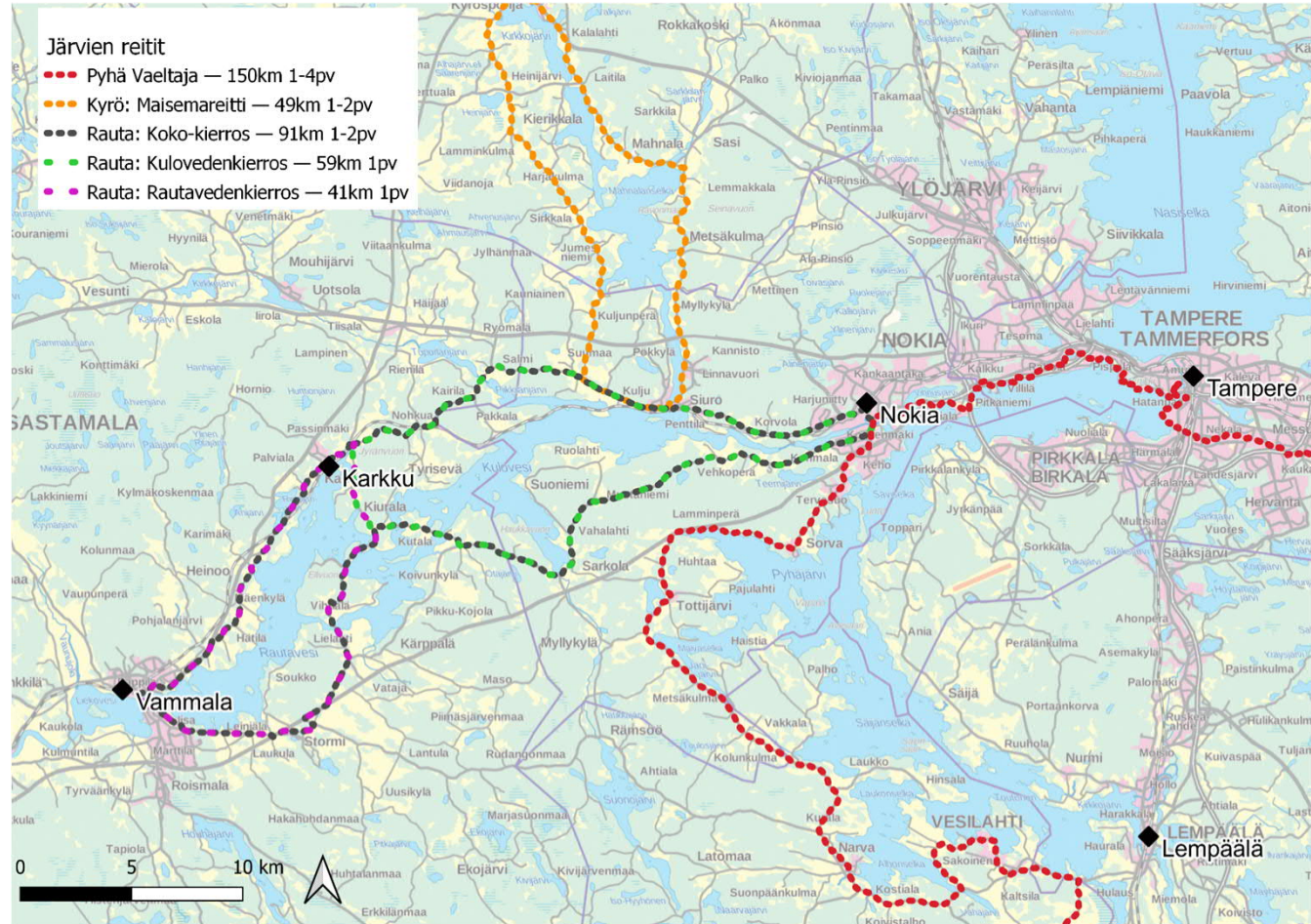


Kuva: Karkun asemarakennus (Lähde: Wikipedia)

## Järvien reitit

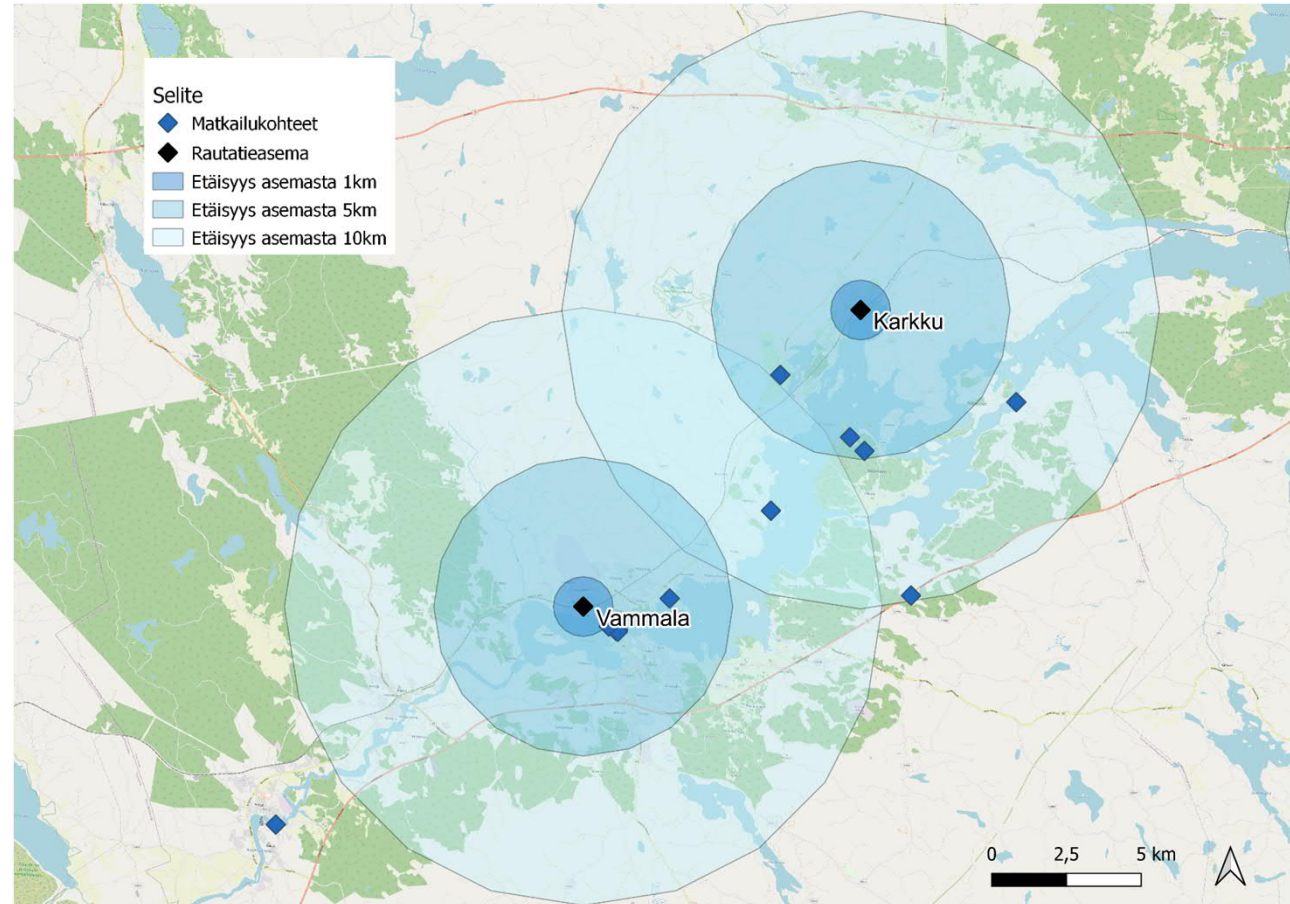
- Pyhä: Vaeltaja
- Kyrö: Maisemareitti
- Rauta: Koko kierros, Kulovedenkierros ja Rautavedenkierros

Sastamalan kunnan alueella kulkee useampi Järvien reitti. Karkun rautatieaseman kautta kulkee Rauta-reitin koko kierros ja läheltä myös Kulovedenkierros. Vammalan aseman kautta kulkee myös Rauta-reitin koko kierros ja myös Rautavedenkierros. Lisäksi kunnan ympärillä kulkee muutamia muita reittejä, jotka yhdistyvät Rauta-reittiin. Näistä esimerkkinä Kokemäkeen kulkeva jokilaakson reitti



## Kohteet ja nähtävyydet

Kunnassa on useita museoita, kirkkoja, ulkoilureittejä ja lomakeskuksia. Sastamalassa eri matkailukohteet ovat levittyneet melko laajalle alueelle ympäri kuntaa. Tämän vuoksi rautatieasemien lähelle ei sijoitu juurikaan matkailukohteita. Sastamalasta mahdollisuus matkustaa tai retkeillä myös Kokemäenjoen suuntaan.



# Nykytilanne

## Asemien seutu

- Karkun taajama-alue on pienehkö ja koostuu vain muutamista asemaseudun lähellä olevista peruspalveluista, kuten kirjastosta, kyläkaupasta ja kahvilasta.
- Vammalan taajama-alue on isompi kuin Karkun ja siellä sijaitsee myös huomattavasti enemmän palveluita ja yrityksiä. Suurin osa palveluista sijoittuu rautatieaseman eteläpuolelle, Vammakosken sillan toiselle puolelle. Täällä sijaitsee myös useita kunnan nähtävyyksiä.
- Karkun ja Vammalan välinen etäisyys on noin 15km

## Pyörämatkailu

- Ellivuoren Resortti vuokraa sähkökäyttöisiä fatbikeja.
- Vammalassa Nettomatti tarjoaa pyörävuokrausta noin kolmen kilometrin päässä Vammalan rautatieasemasta
- Liekorannan Kievari Vammalan aseman välittömässä läheisyydessä on tarjonnut aikaisemmin pyörävuokrausta

## Yhteenveto

Sastamalan kunnassa suurin osa nähtävyyksistä on levittänyt melko laajalle alueelle noin 5-10 kilometrin säteellä Karkun ja Vammalan rautatieasemista. Vammalan asemalla ja taajamassa sijaitsee enemmän palveluita ja nähtävyyksiä noin kilometrin säteellä. Molemmat rautatieasemat yhdistyvät Rauta-reitteihin Järvien Reiteillä, jotka ovat päiväreissuja. Molempien rautatieasemien välittömässä ympäristössä on melko vähän palveluita ja vanhat asemarakennukset. Vammalan asemaseudulla pienimuotoista pyörävuokrausta. Lisäksi Ellivuoren Resortti vuokraa pyöriä maastopyöräilytarkoituksiin. Sastamalasta mahdollisuus matkailla myös Kokemäen ja Satakunnan suuntaan.

## Suositus

Kategoria 1 ja 2 eli asema-alueilta potentiaalia pyöräillä lyhyttä matkaa lähialueen kohteisiin sekä pitkäköö matkaa nähtävyyksiin tai Järvien Reiteillä.

Ehdotetaan yhteiskäyttöpyörien tai pyörävuokrauspalvelun tuomista aseman yhteyteen. Vammalan asemalla olisi enemmän potentiaalisia yrityksiä kun taas Karkun asema olisi lähempänä Järvien reittejä ja suurinta osaa nähtävyyksistä. Pyörävuokrauksen tulisi sisältää ainakin kevyesti ajettavia pyöriä ja retkipyöriä sekä tarpeen mukaan myös sähköpyöriä.



Euroopan unioni  
Euroopan aluekehitysrahasto

Vipuvoimaa  
EU:lta  
2014–2020

Sustainable Tourism  
Mobility –hanke rahoitetaan  
REACT-EU-väliseen  
määrärahoista osana  
Euroopan unionin COVID-  
19-pandemian johdosta  
toteuttamia toimia

Sustainable  
TOURISM  
Mobility



SUOMEN ITÄMERI-INSTITUUTTI  
THE BALTIC INSTITUTE OF FINLAND



PIRKANMAA



Tampereen yliopisto  
Tampere University

VISIT  
TAMPERE

TAMPERE.  
FINLAND

# Nokia



# Asemat ja junaliikenne

## Nokia

- Vanha asemarakennus, VR:n palveluista ainoastaan lipunmyynti.
- Kaukojunaliikenne välillä Pori-Tampere, junat pysähtyvät noin kerran kahdessa tunnissa.
- Lähijuna M (Välillä Toijala-Nokia) noin kerran tunnissa.

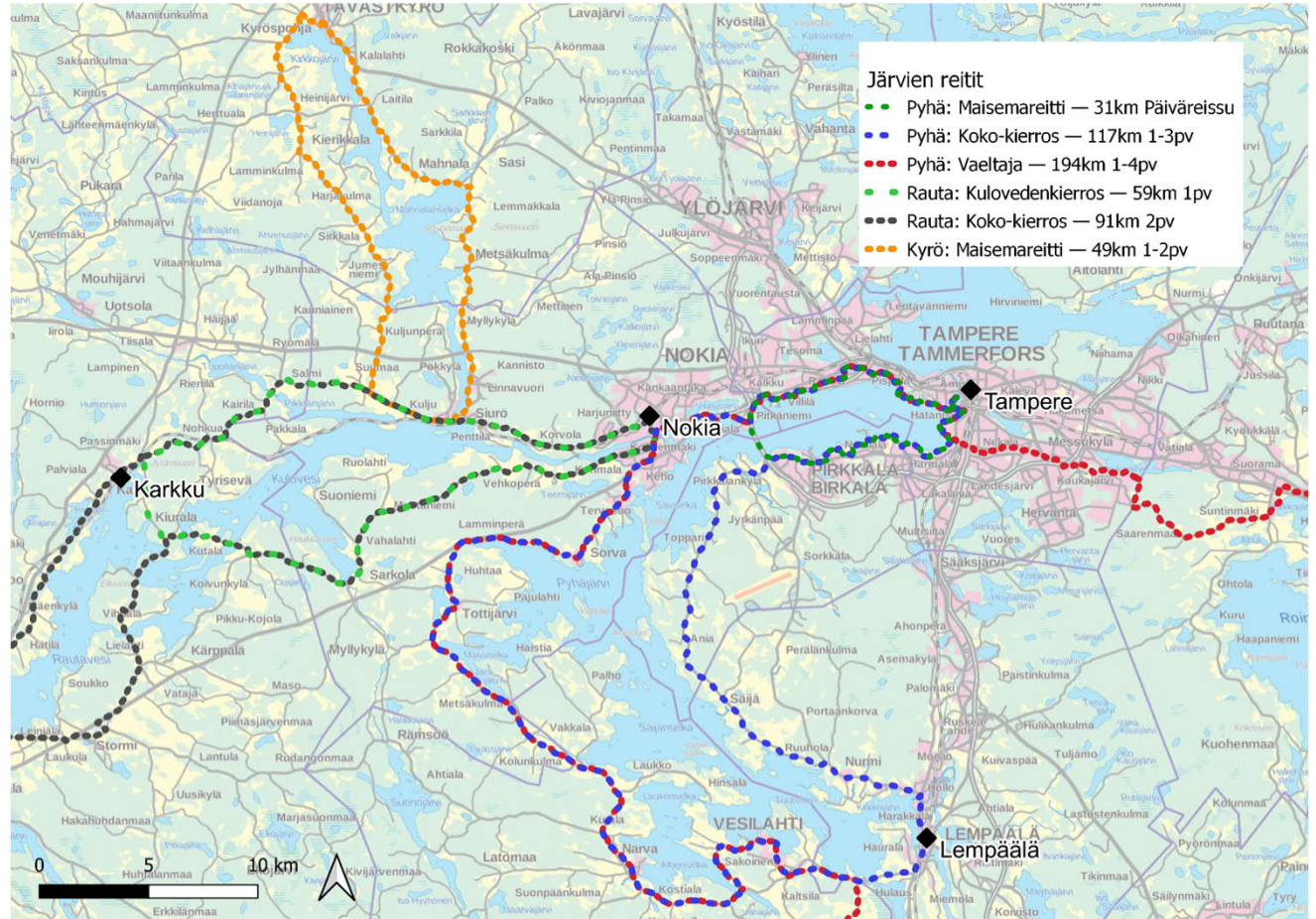


Kuva: Nokian asemarakennus (Lähde: Wikipedia)

## Järvien reitit

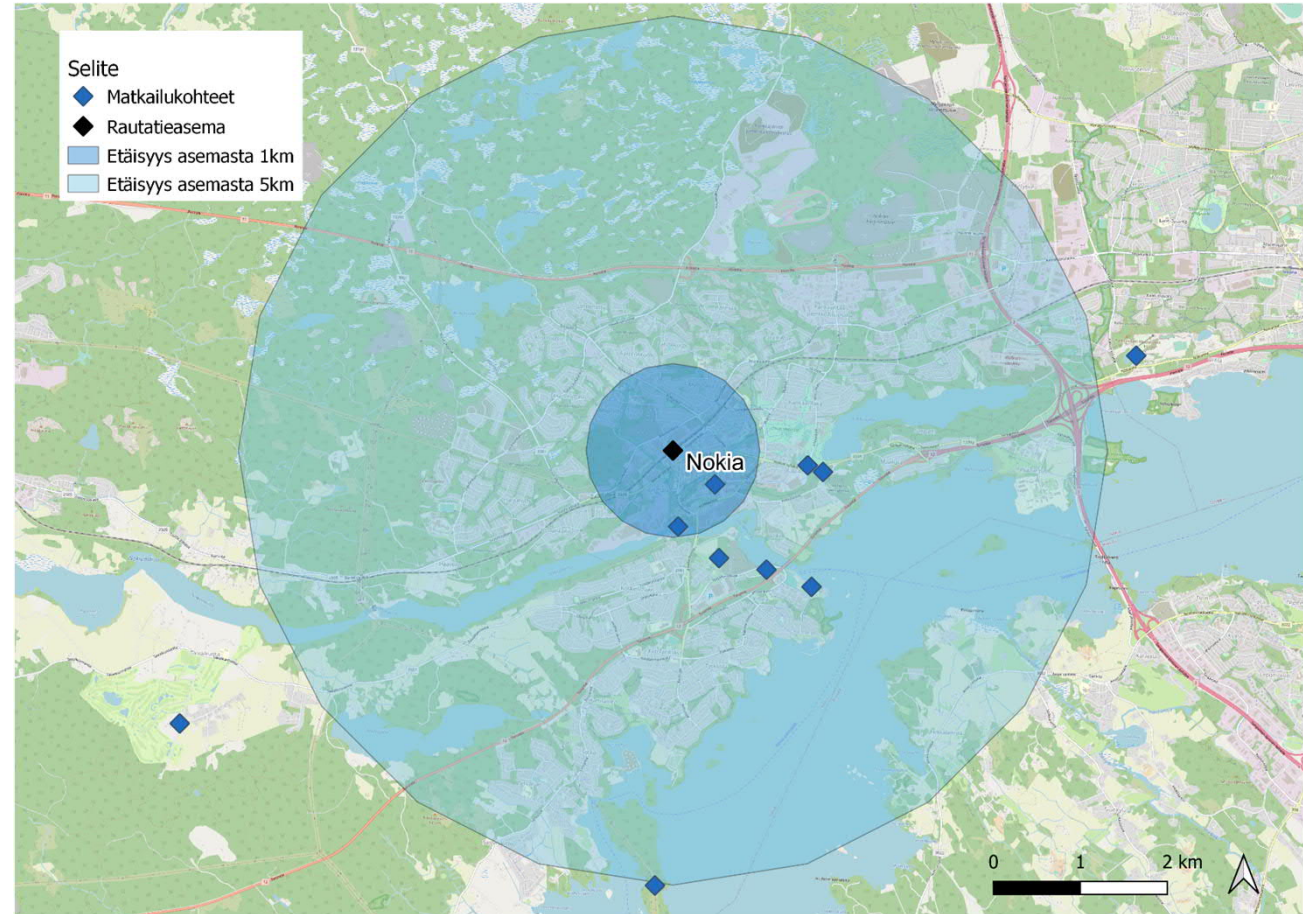
- Pyhä: Maisemareitti, Koko-kierros ja Vaeltaja
- Kyrö: Maisemareitti
- Rauta: Koko kierros, Kulovedenkierros

Nokian kunnan alueella kulkee useampi Järvien reitti. Nokian aseman kautta kulkee useita eri reittejä, kun sekä Rauta että Pyhä –reitit kulkevat Nokian keskustaajaman kautta. Lisäksi Nokian kunnan alueella kulkee Kyrön maisemareitti. Nokialta on erittäin hyvä saavutettavuus useisiin eri Järvien reitteihin.



# Kohteet ja nähtävyydet

Nokian kunnassa suurin osa nähtävyyksistä sijoittuu keskustaajaman alueelle lukuun ottamatta joitakin pienemmissä taajamissa sijaitsevia kohteita ja luontokohteita ympäri kuntaa. Rautatieasema on melko keskellä keskustaajamaa, jonka johdosta asemalta on melko lyhyt matka eri kohteisiin.



# Nykytilanne

## Aseman seutu

- Rautatieaseman vieressä linja-autoasema, jossa muun muassa Matkahuollonpiste, taksiasema sekä joitakin liikkeitä ja yrityksiä.
- Nokian taajama-alue on hyvin laaja ja siellä on paljon erilaisia liikkeitä ja yrityksiä.

## Pyörämatkailu

- Nokian keskustaajaman alueella on muutamia pyöräliikkeitä ja –palveluita, kuten Suomen urheilupyörä, Pyörähuolto M&M ja MTB Centre.
- Suomen urheilupyörä vuokraa fatbikeja noin kolmen kilometrin päässä Nokian asemasta.
- Pyörävuokrausta on aikaisemmin tarjonnut myös EasyFit Nokia. Lisäksi Scandic Eden Nokia on tarjonnut polkupyöriä lainaksi asiakkailleen.

## Yhteenveto

Nokian kunnassa eri toimijat tarjoavat jo melko paljon pyörien huoltoa, myyntiä ja vuokrausta. Kunnassa esimerkiksi tarjotaan fatbike vuokrausta maastopyöräilyyn.

Rautatieaseman lähellä on paljon yrityksiä ja iso osa nähtävyyksistä ja kohteista sijoittuu muutaman kilometrin säteelle rautatieasemasta. Nokian rautatieasema yhdistyy hyvin keskeisesti useisiin Järvien reitteihin, kuten eri suuntiin kulkeviin Kyrö, Rauta ja Pyhä –reitteihin.

## Suositus

Kategoriat 1 ja 2 eli Nokian rautatieasemalta potentiaalia pyöräillä lyhyttä matkaa kohteisiin ja nähtävyyksiin sekä elämyspyöräilyä luontokohteissa ja Järvien Reiteillä

Ehdotetaan yhteiskäyttöpyöriä taajama-alueelle osana matkaketjua, jolla mahdollistetaan pääsy lähialueen kohteisiin ja nähtävyyksiin.

Taajama-alueella on jo pyöränvuokrauspalveluita, joita voidaan kehittää esimerkiksi lisäämällä vuokrauspisteitä asemaseuduille ja tekemällä niitä näkyvimmiiksi.



Vipuvoimaa  
EU:lta  
2014–2020

Sustainable Tourism  
Mobility –hanke rahoitetaan  
REACT-EU-välineen  
määrärahoista osana  
Euroopan unionin COVID-  
19-pandemian johdosta  
toteuttamia toimia

Sustainable  
TOURISM  
Mobility



VISIT  
TAMPERE

TAMPERE.  
FINLAND

# Parkano



# Asemat ja junaliikenne

## Parkano

- Asemarakennus, josta löytyy VR:n palveluita kuten lippuautomaatti, WC-tilat sekä odotustila.
- Kaukojunaliikenne väleillä Helsinki-Vaasa, Helsinki-Oulu-Rovaniemi/Kemijärvi
- Sijaitsee noin kuuden kilometrin päässä Parkanon keskustaajamasta.

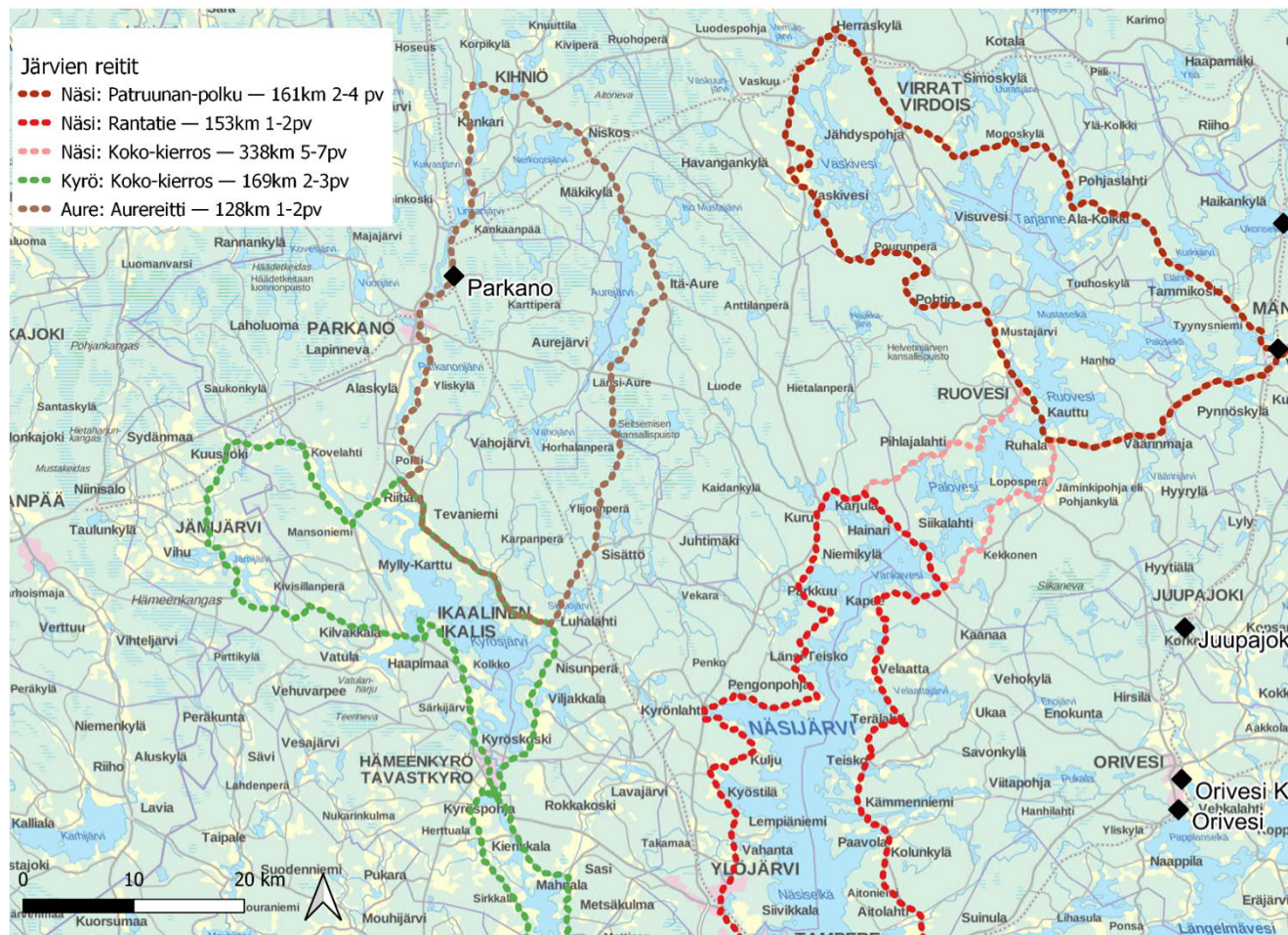


Kuva: Parkanon asemarakennus (Lähde: Pirkanmaan liitto)

## Järvien reitit

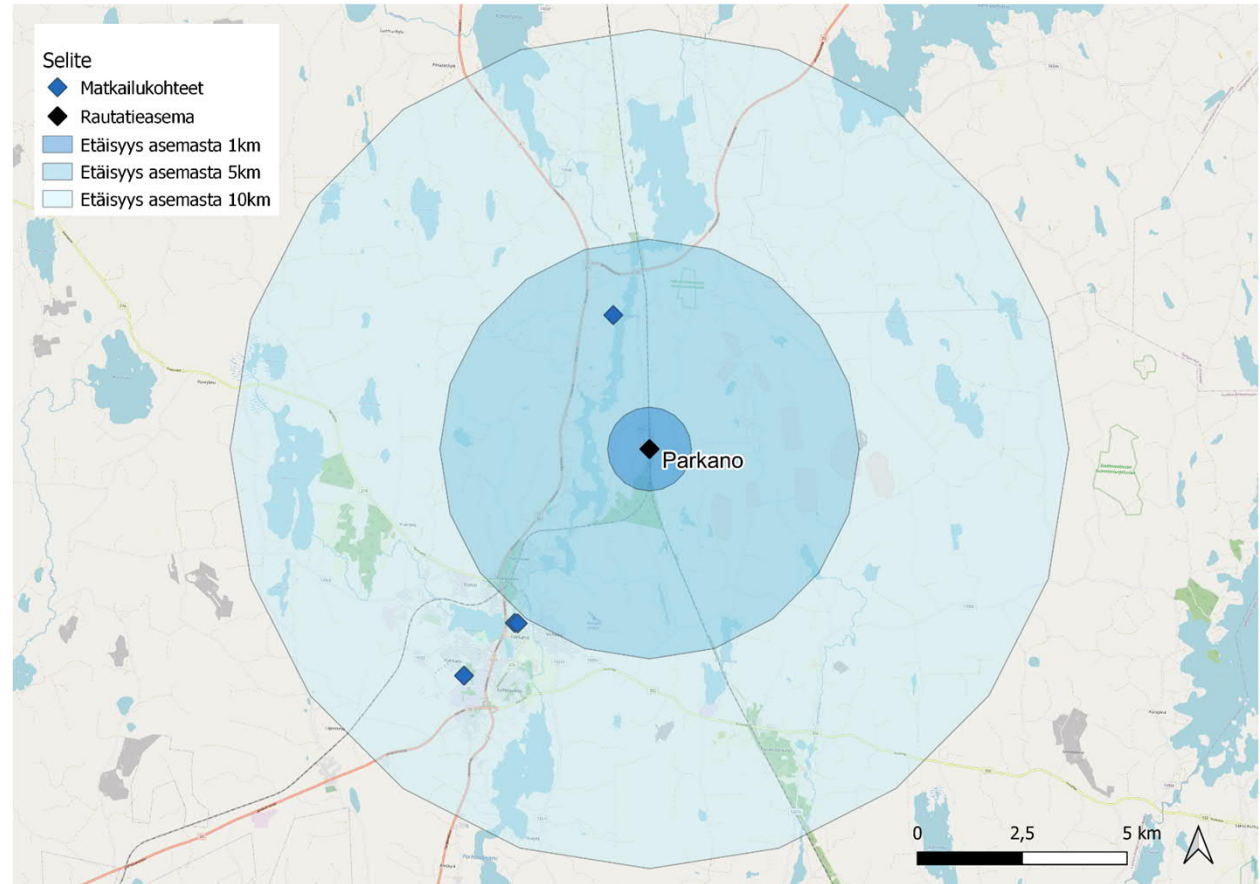
- Näsi: Patruunan-polku, Rantatie ja Koko-kierros
- Kyrö: Koko-kierros
- Aure: Aurereitti

Parkanon kunnan alueella on yksi Järvien Reitti, Aure, joka kulkee Parkanon rautatieaseman kautta. Muuten kunnan rajojen lähetyvillä kulkee useita reittejä, joihin kuitenkin on melko pitkä matka Parkanosta.



## Kohteet ja nähtävyydet

Parkanon kunnassa suurin osa kohteista sijoittuu keskustaajaman alueelle lukuun ottamatta muualla kunnassa sijaitsevia luontokohteita, joiden voidaan ajatella olevan matkailijoiden vetonaula. Suosittuja luontokohteita on esimerkiksi Seitsemisen kansallispuisto sekä Geoparkin ympäristö. Rautatieasema sijaitsee melko kaukana keskustaajamasta, jonka vuoksi asemalta on melko pitkä, vähintään viiden kilometrin matka, eri kohteisiin ja nähtävyyksiin.



# Nykytilanne

## Asemaseutu

- Rautatieasema sijaitsee melko kaukana keskustaaajamasta (6 kilometrin päässä) ja aseman lähistöllä ei ole oikeastaan lainkaan yrityksiä

## Pyörämatkailu

- Parkanon keskustaaajamassa sijaitsee vapaa-ajanliike Motolähde, joka tarjoaa sähköpyörien vuokrausta.
- Aseman yhteyteen on aikaisemmin kaavailtu vuokrapyöriä osaksi matkaketjuja keskustan ja Setsemisen kansallispuiston suuntiin.
- Parkanon kunta on kunnostamassa vuoteen 2024 mennessä Paroonin taival –reittiä, joka kulkee Parkanon rautatieasemalta Seitsemisen kansallispuistoon (20km).
- Geoparkissa on pyöränvuokrauspalveluita.

## Yhteenveto

Parkanon rautatieasema sijaitsee melko kaukana Parkanon keskustaaajamasta, jossa sijaitsee myös suurin osa kunnan palveluista, kohteista ja yrityksistä. Rautatieaseman lähellä ei ole oikeastaan ollenkaan yrityksiä. Järvien reiteistä Aure kulkee sekä Parkanon rautatieaseman että keskustaaajaman kautta. Toinen tärkeä luontokohde Parkanossa on Geoparkin alue. Kolmas tärkeä luontokohde kunnalle on Seitsemisen kansallispuisto, johon kulkee kehitettävä Paroonin taival -reitti suoraan asemalta. Parkanon matkailullinen vetovoima on erityisesti luontokohteissa. Parkanossa sijaitsee muutamia pyörien vuokrauspalveluita tarjoava yritys.

## Suositus

Kategoriat 2 ja 3 eli Parkanossa tarve pidemmän matkan pyöräilylle sekä elämypyöräilylle luontokohteissa.

Ehdotetaan pyörävuokrausta rautatieaseman yhteydessä tai keskustaaajamassa tai mahdollisesti yhdistettynä molemmissa. Pyörien tulisi olla helppokäyttöisiä ja kevyesti poljettavia retki- tai sähköpyöriä sekä maastopyöriä.

Taajama-alueella on jo pyöränvuokrauspalveluita, joita voidaan kehittää elämypyöräilyä varten esimerkiksi lisäämällä vuokrauspisteitä asemalle, Geoparkkiin ja Seitsemisen kansallispuistoon, sekä tekemällä vuokrausta näkyvimmäksi.



Vipuvoimaa  
EU:lta  
2014–2020

Sustainable Tourism  
Mobility –hanke rahoitetaan  
REACT-EU-valineen  
määrärahoista osana  
Euroopan unionin COVID-  
19-pandemian johdosta  
toteuttamia toimia

Sustainable  
TOURISM  
Mobility



PIRKANMAA



Tampereen yliopisto  
Tampere University

VISIT  
TAMPERE

TAMPERE.  
FINLAND

# Mänttä-Vilppula



## Asemat ja junaliikenne

### Vilppula

- Vanha asemarakennus, jossa ei VR:n palveluja.
- Taajamajunaliikenne (kiskobussi) välillä Tampere-Keuruu ja Tampere-Haapamäki-Seinäjoki
- Sijaitsee Vilppulan taajamassa

### Kolho

- Vanha asemarakennus, jossa ei VR:n palveluja.
- Taajamajunaliikenne (kiskobussi) välillä Tampere-Keuruu
- Sijaitsee Kolhon kylässä



Kuva: Vilppulan asemarakennus (Lähde: Wikipedia)

## Järvien reitit

- Näsi: Patruunan-polku
- Näsi: Rantatie
- Näsi: Koko-kierros

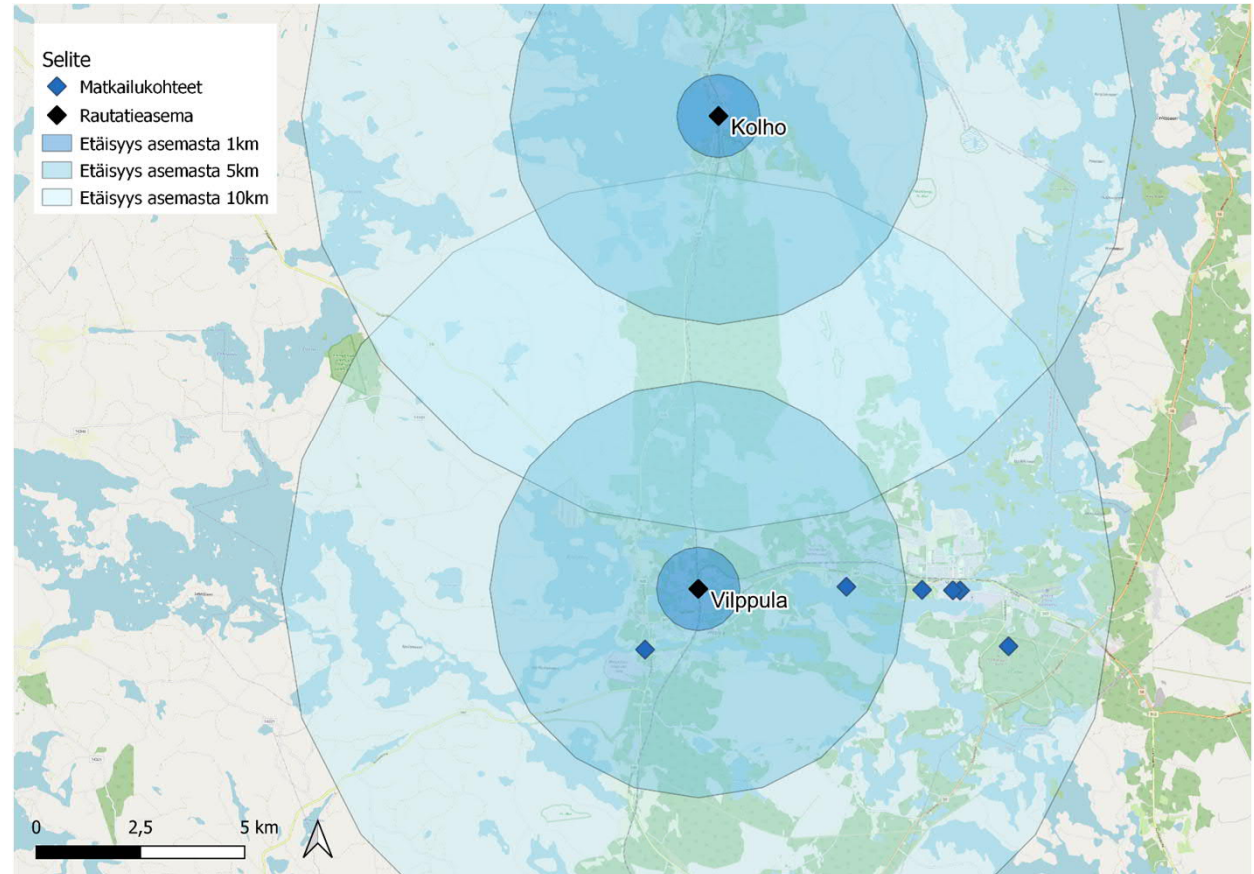
Mänttä-Vilppulan kunnan alueella on Järvien Reiteistä Näsin reitit. Reitti kulkee myös Vilppulan rautatieaseman kautta. Näsin koko kierroksen reitti kulkee aina Tampereelle asti ja on kaikkein pisin Järvien Reitti.



## Kohteet ja nähtävyydet

Mänttä-Vilppulan kunnan nähtävyydet ja kohteet sijoittuvat pääsääntöisesti Vilppulan ja Mäntän taajama-alueille ja näiden väliin. Etäisyyttä taajamilla on noin kahdeksan kilometriä.

Mänttä-Vilppulassa on paljon kulttuuri-, historia- ja luontokohteita ja kuntaa kutsutaan myös taidekaupungiksi.



## Nykytilanne

### Asemien seutu

- Kolhon taajama-alueelta ja asemaseudulta löytyy vain peruspalvelut, mutta ei pyöräpalveluita tai -liikkeitä.
- Vilppulan asemaseudulla enemmän palveluja ja liikennöintiä sekä tällä hetkellä käynnissä oleva kaupunkipyöräkokeilu.

### Pyörämatkailu

- Kesällä 2023 Bike & Rail pyörä- ja junamatkailun yhdistävä kaupunkipyöräkokeilu yhdessä Serlachius-museoiden, Mänttä-Vilppulan ja Donkey Republicin kaupunkipyöräpalvelua tarjoavan KaaKau Oy:n kanssa. Kaupunkipyöräasemat sijaitsevat Vilppulan rautatieasemalla ja Serlachius-museolla.
- Rantaravintola Isabella on vuokrannut aikaisemmin polkupyöriä

## Yhteenveto

Mänttä-Vilppulan kohteet ja nähtävyydet sijoittuvat enimmäkseen Mäntän ja Vilppulan taajamiin tai niiden väliin eli noin kahdeksan kilometrin säteelle. Kunnassa sijaitsee Järvien Reiteistä Näsin reitit, jotka ovat melko pitkiä ja risteävät Vilppulan aseman kanssa. Mänttä-Vilppulassa on käynnissä kaupunkipyöräkokeilu KaaKau Oy:n kanssa, joka mahdollistaa pyöräilyn lähikohteisiin, mutta ei pitkäaikaista vuokrausta ja pyöräilyä Järvien Reiteillä. Kaupunkipyöräkokeilusta on saatu rakentavia ja myönteisiä kokemuksia.

## Suositus

Kategoriat 1 ja 2 eli Vilppulan rautatieasemalta potentiaalia pyöräillä lyhyttä matkaa asemalta kohti museota, nähtävyyksiä ja muita kohteita sekä Mäntän taajamaa. Lisäksi kunnassa potentiaalia pyörävuokraukselle elämypyöräilyä varten luontokohteissa ja Järvien Reiteillä.

Kaupunkipyöräkokeilu on jo käynnissä, jota seuraamalla ja analysoimalla voidaan nähdä tarve kokeilun jatkamiselle ja lisäasemien luomiselle. Vilppulan asemaseudulla ja taajamassa potentiaalia myös pyörien vuokraukselle, joka mahdollistaisi elämypyöräilyn luontokohteissa.



Vipuvoimaa  
EU:lta  
2014–2020

Sustainable Tourism  
Mobility –hanke rahoitetaan  
REACT-EU-välineen  
määrärahoista osana  
Euroopan unionin COVID-  
19-pandemian johdosta  
toteuttamia toimia

Sustainable  
TOURISM  
Mobility



VISIT  
TAMPERE

TAMPERE.  
FINLAND

# Juupajoki



# Asemat ja junaliikenne

## Juupajoki

- Pelkkä seisake eli ei asemarakennusta tai VR:n palveluja.
- Taajamajunat (kiskobussi) välillä Tampere-Keuruu ja Tampere-Haapamäki-Jyväskylä
- Junia kulkee satunnaisesti noin neljä päivässä sekä Tampereen että Keuruun suuntiin.
- Juupajoen seisake sijaitsee Korkeakosken taajamassa

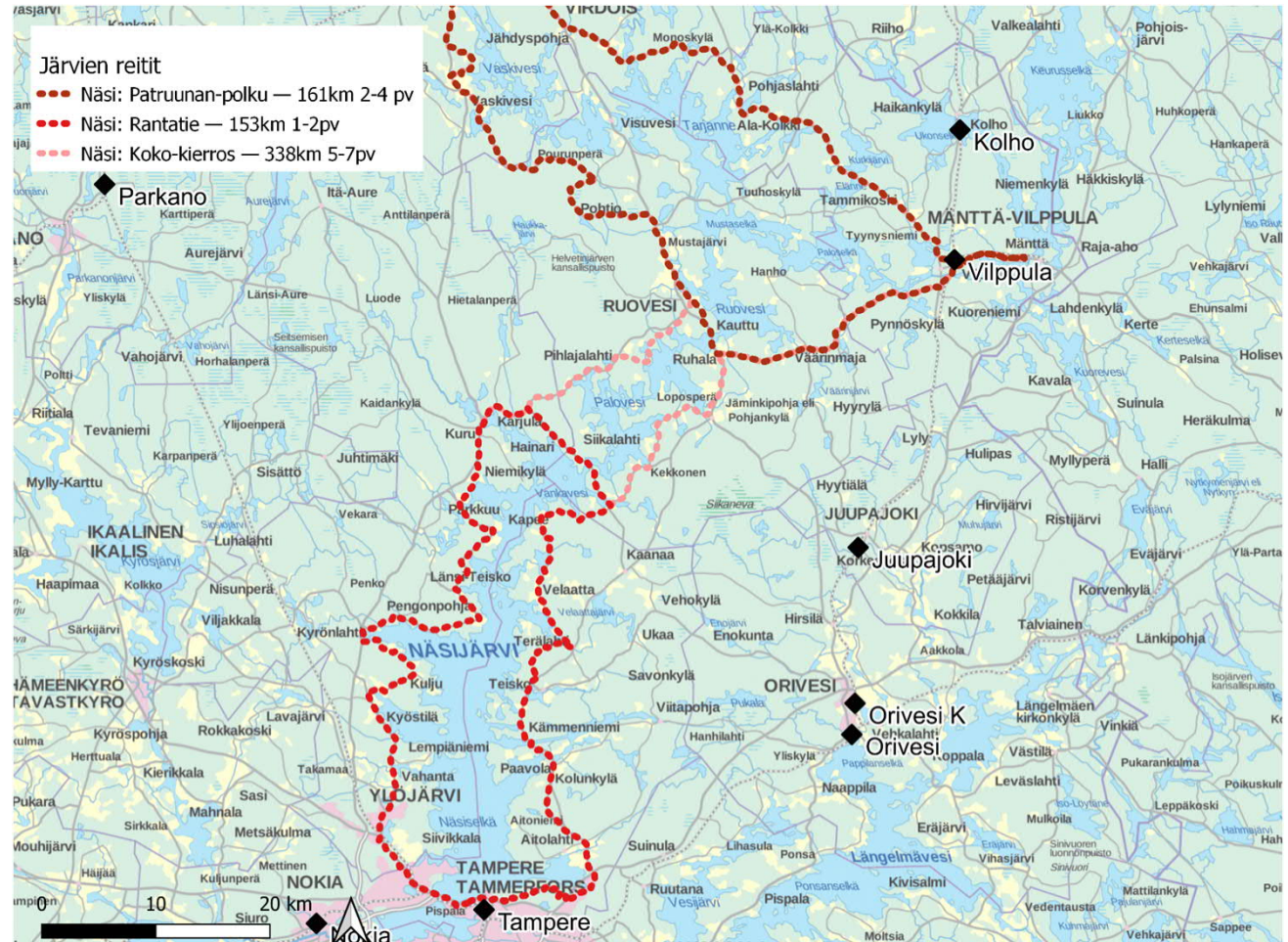


Kuva: Juupajoen seisake (Lähde: Wikipedia)

## Järvien reitit

- Näsi: Patruunan-polku
- Näsi: Rantatie
- Näsi: Koko-kierros

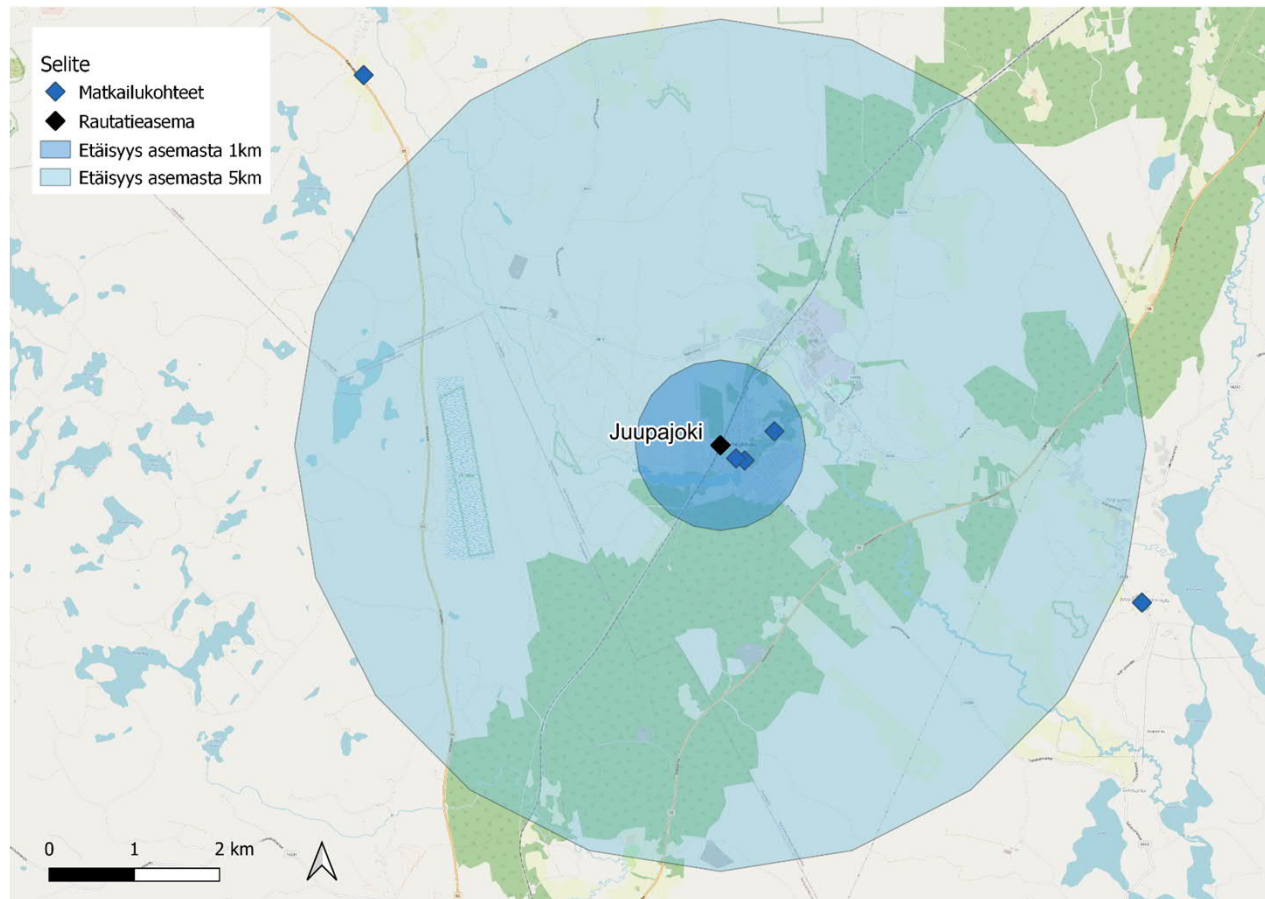
Juupajoen kunnan lähimmät Järvien Reitit ovat Näsin reitit, jotka eivät kuitenkaan risteä kunnan rajojen tai aseman kanssa. Juupajoen seisakkeelta on noin 20 kilometrin matka lähimmälle Järvien Reitille.



## Kohteet ja nähtävyydet

Juupajoen kunnan nähtävyydet sijoittuvat pääsääntöisesti Korkeakosken taajaman alueelle, jossa myös Juupajoen seisake sijaitsee. Kunnan nähtävyydet ovat pääsääntöisesti historiaan tai kulttuuriin liittyviä.

Kunnassa on myös useita luonnonsuojelualueita ja luontokohteita, kuten Juupajoen rotko keskustaajamassa.



# Nykytilanne

## Aseman seutu

- Asemarakennus tai ei ole eikä aseman välittömässä yhteydessä ei ole oikeastaan ollenkaan yrityksiä.
- Juupajoen seisakkeen lähetyvillä noin puolen kilometrin säteellä on useita yrityksiä ja palveluita Korkeakosken taajamassa, mutta alueella ei ole pyöräpalveluita tai -liikkeitä.

## Pyörämatkailu

- Juupajoella pyörämatkailu ei ole isossa roolissa eikä sitä oikeastaan markkinoida lainkaan. Kunnassa ei myöskään ole pyörämatkailun palveluntarjoajia.

## Yhteenvedo

Juupajoen kunnassa on vain asemaseisake eikä minkäänlaista asemarakennusta. Seisake sijaitsee Korkeakosken taajamassa, jossa on suurin osa kunnan palveluista ja nähtävyyksistä. Kunnassa ei ole aikaisemmin ollut lainkaan pyöräpalveluita tai pyörämatkailun markkinointia ja kunta tai rautatieasema eivät yhdisty Järvien Reitteihin.

Juupajoen taajama on itsessään kiinnostava matkailukohde päivävierailulle.

## Suositus

Kategoria 1 eli Juupajoen asemaseisakkeelta mahdollisuus tarpeelle pyöräillä lyhyttä matkaa asemalta kohti nähtävyyksiä ja muita kohteita ympäri Korkeakosken taajamaa.

Ehdotetaan tarvittaessa yhteiskäyttöpyöräkokeilua asemaseudun lähellä taajamassa. Kokeilun tarpeellisuutta tulee kuitenkin arvioida vielä tarkemmin, koska suurin osa nähtävyyksistä ja kohteista hyvin lähellä niin, etteivät ne välttämättä vaadi pyörää.



Vipuvoimaa  
EU:lta  
2014–2020

Sustainable Tourism  
Mobility –hanke rahoitetaan  
REACT-EU-välineen  
määrärahoista osana  
Euroopan unionin COVID-  
19-pandemian johdosta  
toteuttamia toimia

Sustainable  
TOURISM  
Mobility



VISIT  
TAMPERE

TAMPERE.  
FINLAND

# Orivesi



# Asemat ja junaliikenne

## Orivesi

- Vanha asemarakennus, jossa VR:n lippuautomaatti
- Kaukojunaliikenne välillä Helsinki-Jyväskylä-Pieksämäki
- Taajamajunaliikenne (kiskobussi) välillä Tampere-Keuruu ja Tampere-Haapamäki-Seinäjoki
- Asemalla junaliikennettä 2-3 kertaa tunnissa

## Orivesi keskusta

- Asemalla ainoastaan seisake, ei VR:n palveluja
- Taajamajunaliikenne (kiskobussi) välillä Tampere-Keuruu ja Tampere-Haapamäki-Seinäjoki
- Junaliikennettä noin neljä kertaa päivässä kumpaankin suuntaan.

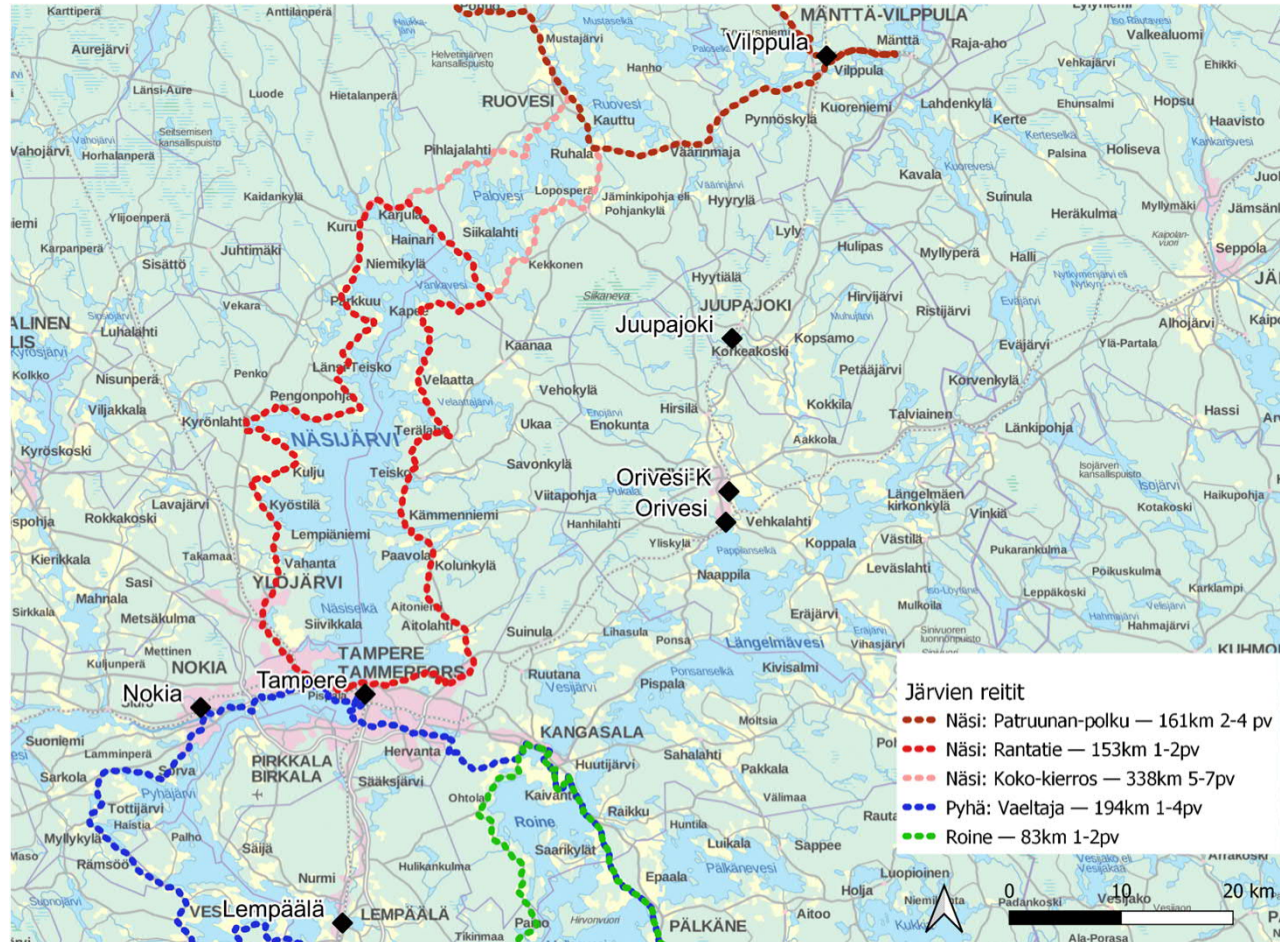


Kuva: Oriveden rautatieasema (Lähde: Wikipedia)

## Järvien reitit

- Näsi: Patruunan-polku
- Näsi: Rantatie
- Näsi: Koko-kierros
- Pyhä: Vaeltaja
- Roine

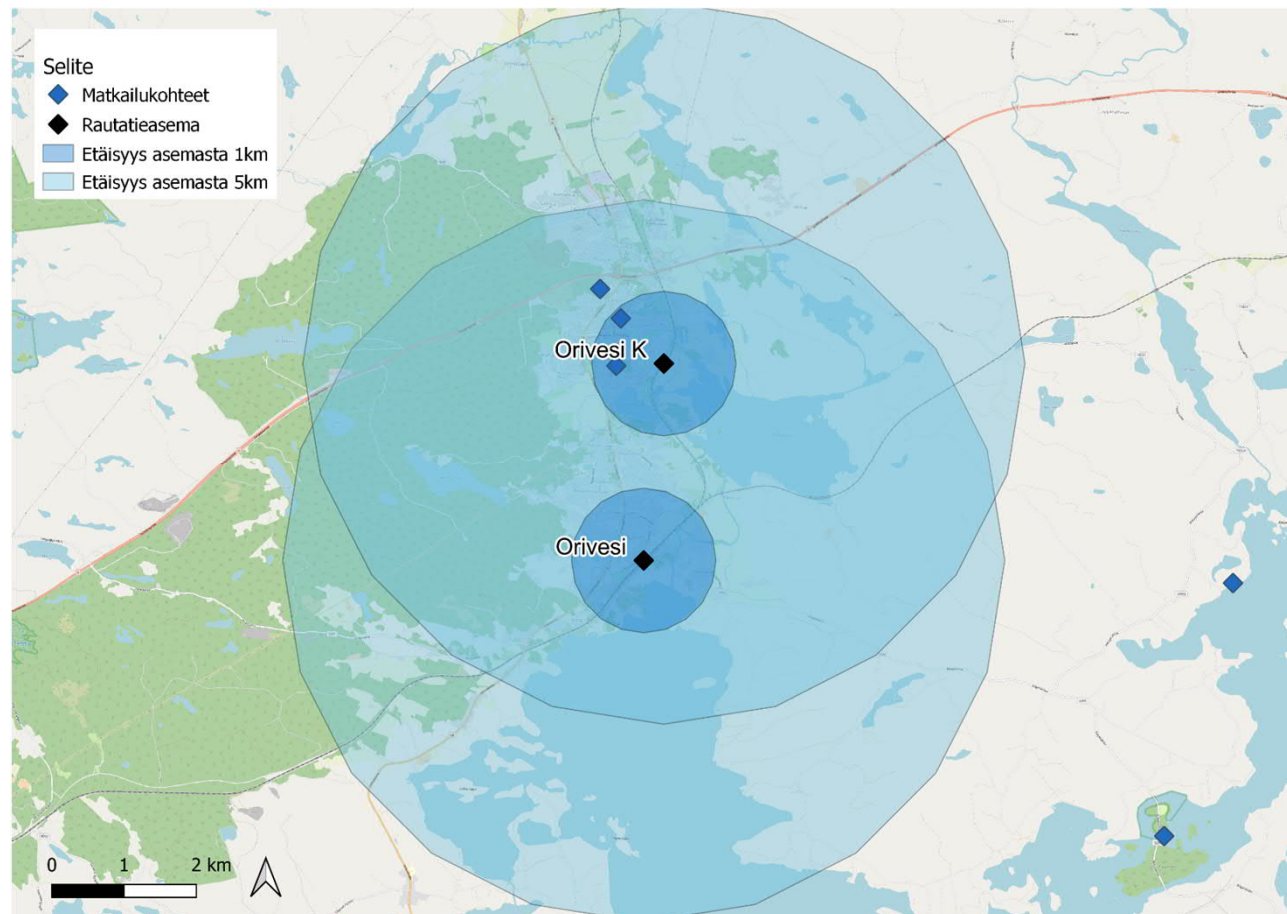
Tämänhetkiset Järvien Reitit eivät risteä Oriveden rautatieasemien kanssa ja lähimmät Järvien Reitit ovat yli 20 kilometrin päässä rautatieasemista kuntarajojen ulkopuolella. Orivettä lähimmät reitit ovat Näsi –reitit. Längelmäveden reitti on tulossa osaksi Järvien Reittejä, joka tulee yhdistymään Oriveden asemaseutuihin.



## Kohteet ja nähtävyydet

Oriveden kunnan kohteet ja nähtävyydet sijaitsevat vaihtelevasti kunnan keskustaajamassa, jossa molemmat rautatieasemat myös sijaitsevat, sekä vesistöjen lähellä noin 10 kilometrin päässä asemista. Orivedeltä löytyy muun muassa Rönnin huvikeskus sekä museo- ja kulttuurikohteita. Suurin osa kohteista sijaitsee lähempänä Oriveden keskustan asemaa.

Oriveden taajaman lähistöllä sijaitsee maastopyöräilymahdollisuuksia esim. Leppästenvuoren ulkoilureiteillä.



# Nykytilanne

## Asemien seutu

- Oriveden aseman lähellä on vain yksittäisiä yrityksiä. Suurin osa Oriveden yrityksistä ja palveluista sijaitsee Oriveden keskustan aseman lähellä.
- Oriveden asemalta on matkaa noin kolme kilometriä Oriveden Keskustan asemalle.

## Pyörämatkailu

- Oriveden pyörä –pyöräliike sijaitsee vajaan kilometrin päässä Oriveden keskusta –asemasta
- Oriveden pyöräilyä sekä pyörämatkailua pyritään kehittämään tällä hetkellä laadinnassa olevalla Kävelyn- ja pyöräilyn edistämishjelmalla.

## Yhteenveto

Orivedellä on kaksi rautatieasemaa, joista keskustan asemalla on vain seisake ja toisella asemalla vanha asemarakennus. Suurin osa nähtävyyksistä, kohteista, palveluista ja yrityksistä on lähempänä Oriveden keskustan asemaa, mutta junia pysähtyy enemmän Oriveden asemalla. Oriveden lähellä ei sijaitse Järvien Reittejä, mutta Längelmäveden reitti on tulossa osaksi Järvien reittejä. Tämän lisäksi Rönnin huvikeskus sijaitsee kauempana taajama-alueesta.

## Suositus

Kategoria 1 ja 2 eli Oriveden asemilta potentiaalia pyöräillä lyhyttä matkaa kohti nähtävyyksiä ja muita kulttuurikohteita ympäri Oriveden keskustajamaa tai muille lähialueille. Lisäksi tarve elämyspyöräilylle luontokohteissa ja Järvien Reiteillä.

Ehdotetaan pyörävuokrausta asemaseudulle, jossa vuokrattaisiin esimerkiksi retki- ja sähköpyöriä pidemmän matkan pyöräilyn sekä elämyspyöräilyn tarpeisiin. Lisäksi Orivedellä potentiaalia myös yhteiskäyttöpyörille, jolla mahdollistettaisiin matkaketjun jatkuminen asemalta kohti taajaman matkailukohteita.